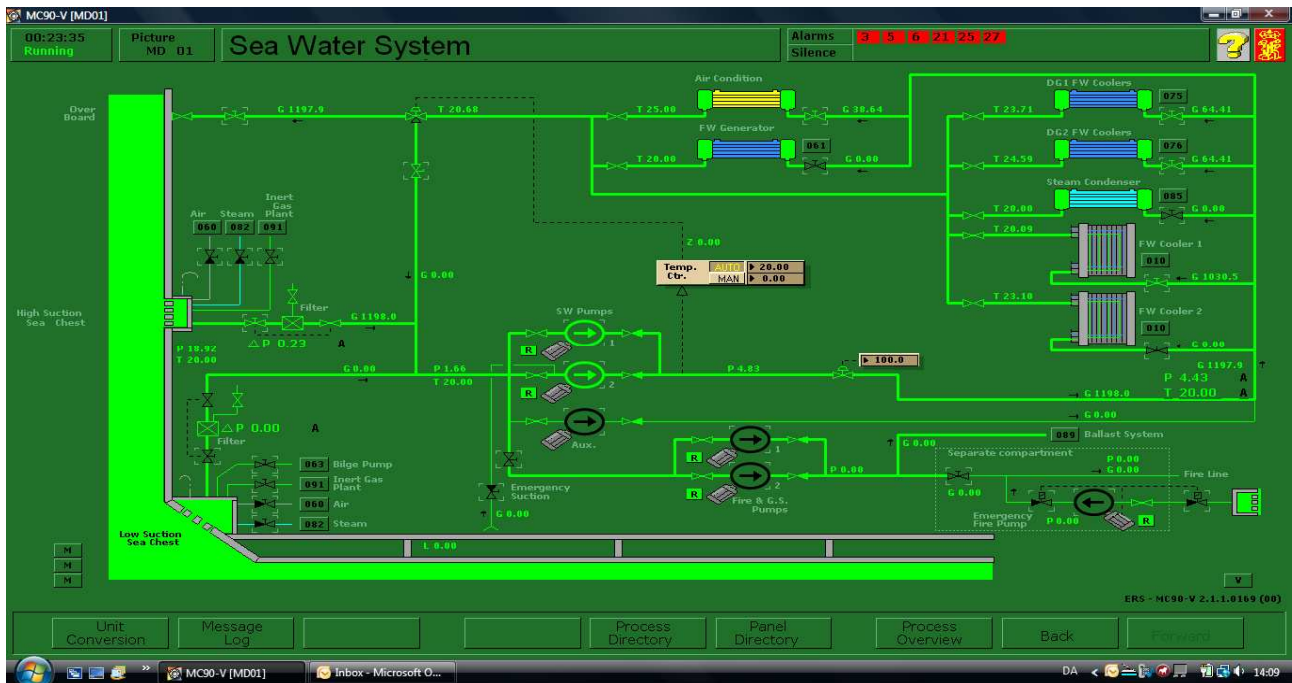


Klargøring til opstart af hovedmotor fra preparation

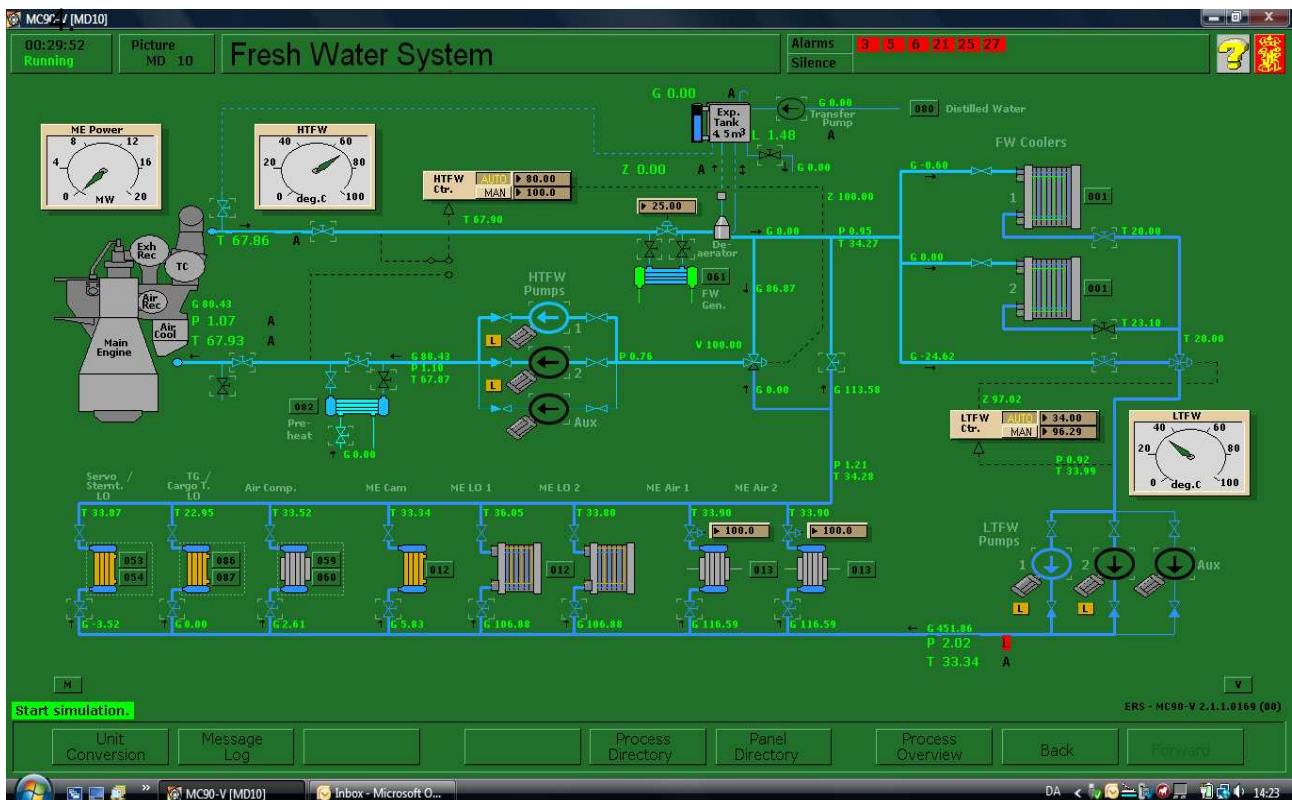
Først skal Sea Water systemet køre.

1. MD01 start SW pumps og slå AUX pump (hjelpe pumpe) fra.
2. MD01 Tjek at der er minimum 1 ventil til FW COOLER 1 eller 2 åben.
3. MD01 Temp Ctr. Skal stå i AUTO.



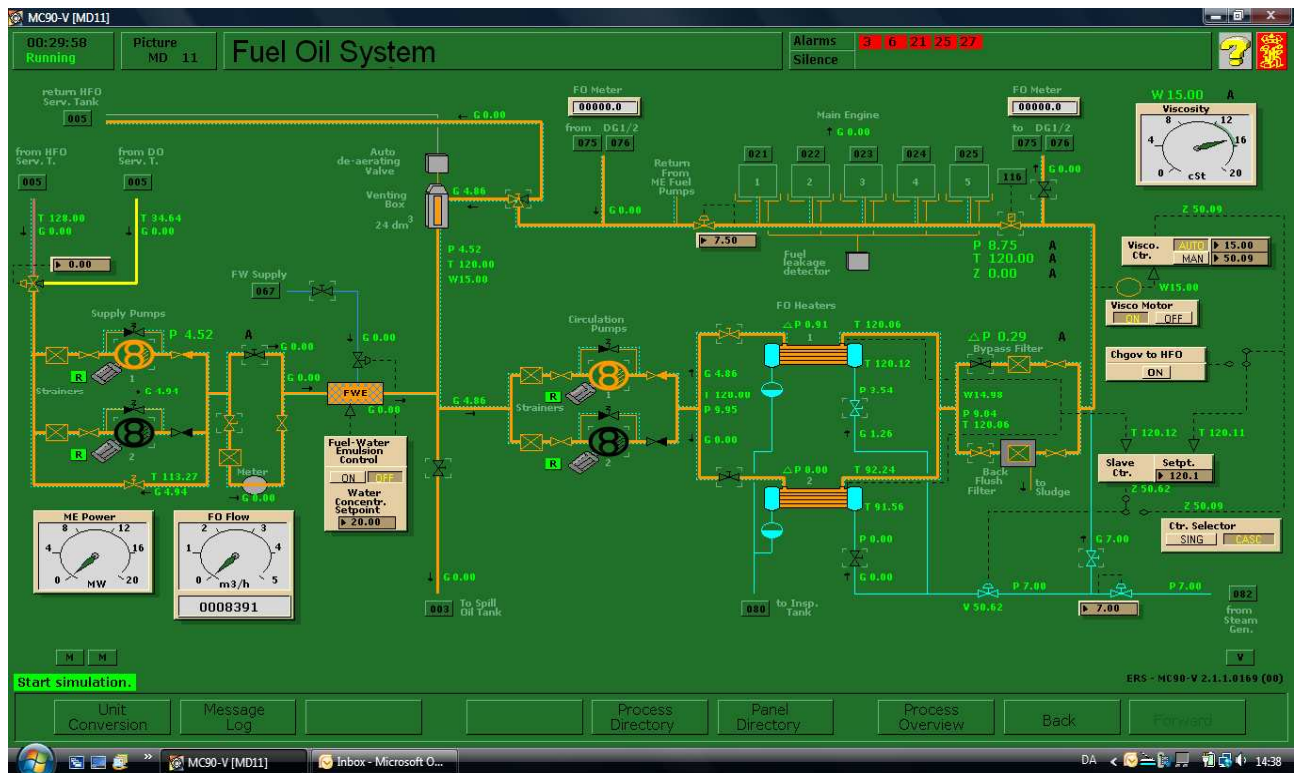
Fresh water system MD10:

1. MD10 Tjek at vandet er varmt nok ind til motoren ellers tænd eller stop Preheater [082] (vandet skal være mellem 40 og 50 grader)
2. MD10 slå AUX pumpe fra og tilslut HTFW Pumps 1. og tjek at de står i **R**
3. MD10 tilslut LTFW Pumps 1 og sluk for AUX (nederst til højre) **R**



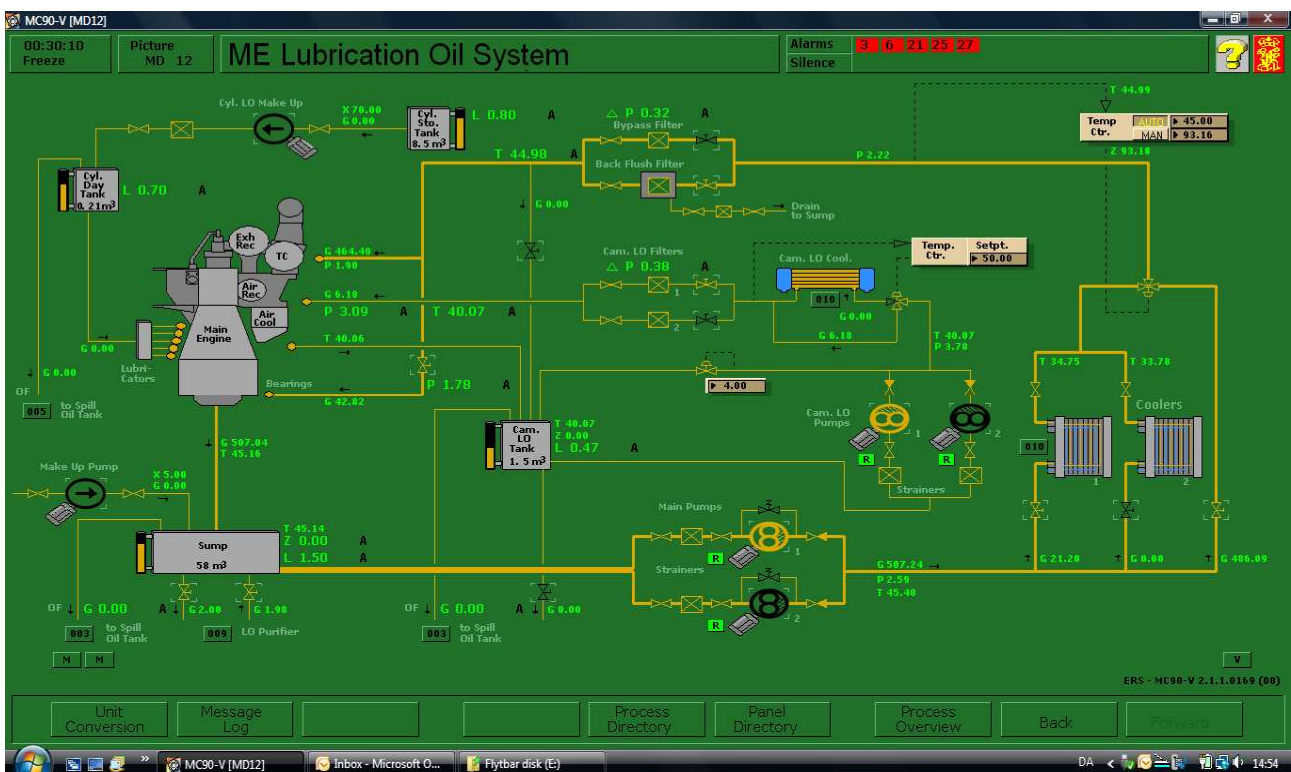
Fuel oil system MD11:

1. Tjek MD06/MD07 at minimum 1 af HFO separator er i drift. (kan også tjekkes på MD05 Fuel oil service tank)
2. MD11 tjek supply pump 1 køre og ligeledes Circulation Pump 1 køre og begge er i **R** (remote)



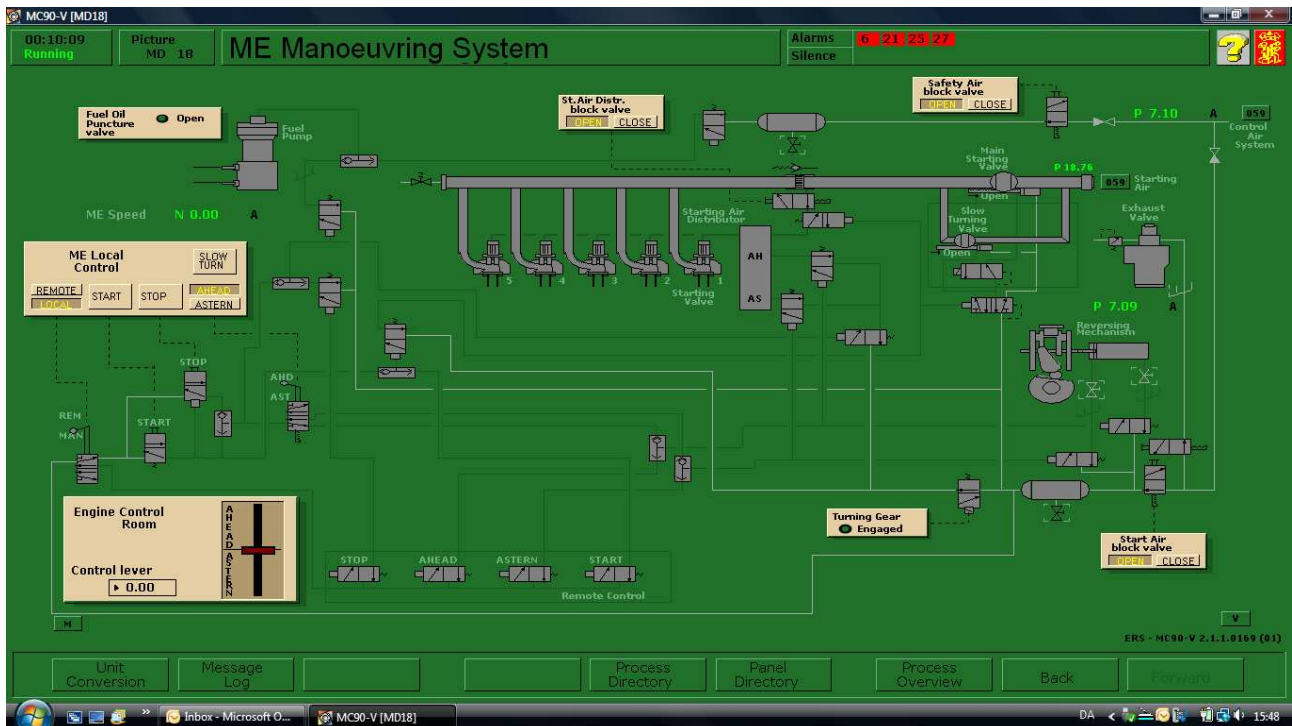
Lubrication oil system MD12

1. Tjek at vi kun køre med 1 By Pass Filter (lige over cam. LO Filters)
2. Tjek at Cam. LO pumps 1 køre i **R**
3. Tjek at Main Pumps 1 som kommer fra sumpen også køre i **R**
4. Tjek at der er olie i Main cylinder LO Tank Level (Cyl. Day Tank oppe i venstre hjørne)



ME Manoeuring MD18:

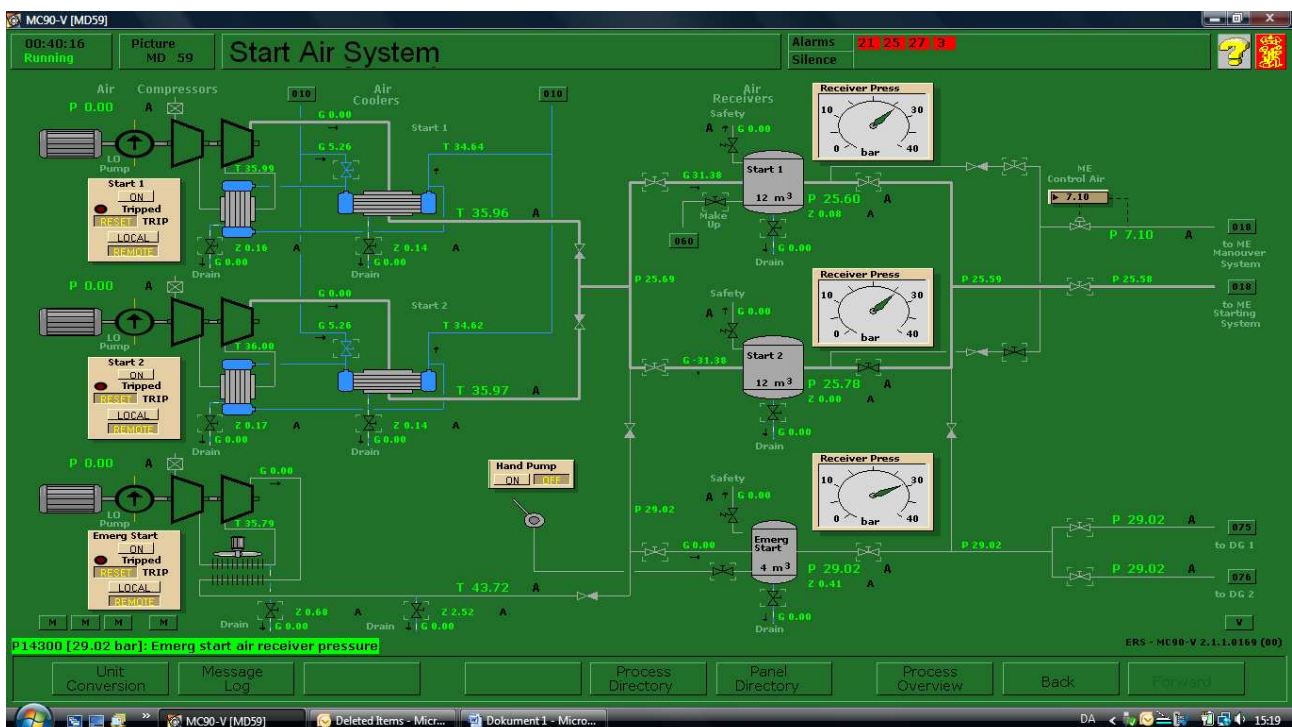
1. Start Air Distr. Block valve skal være OPEN
2. Start Air Block valve skal være OPEN
3. Safty Air Block valve skal være OPEN



Start Air system MD59:

1. Start 1, Start 2 og Emerg Start skal være i REMOTE

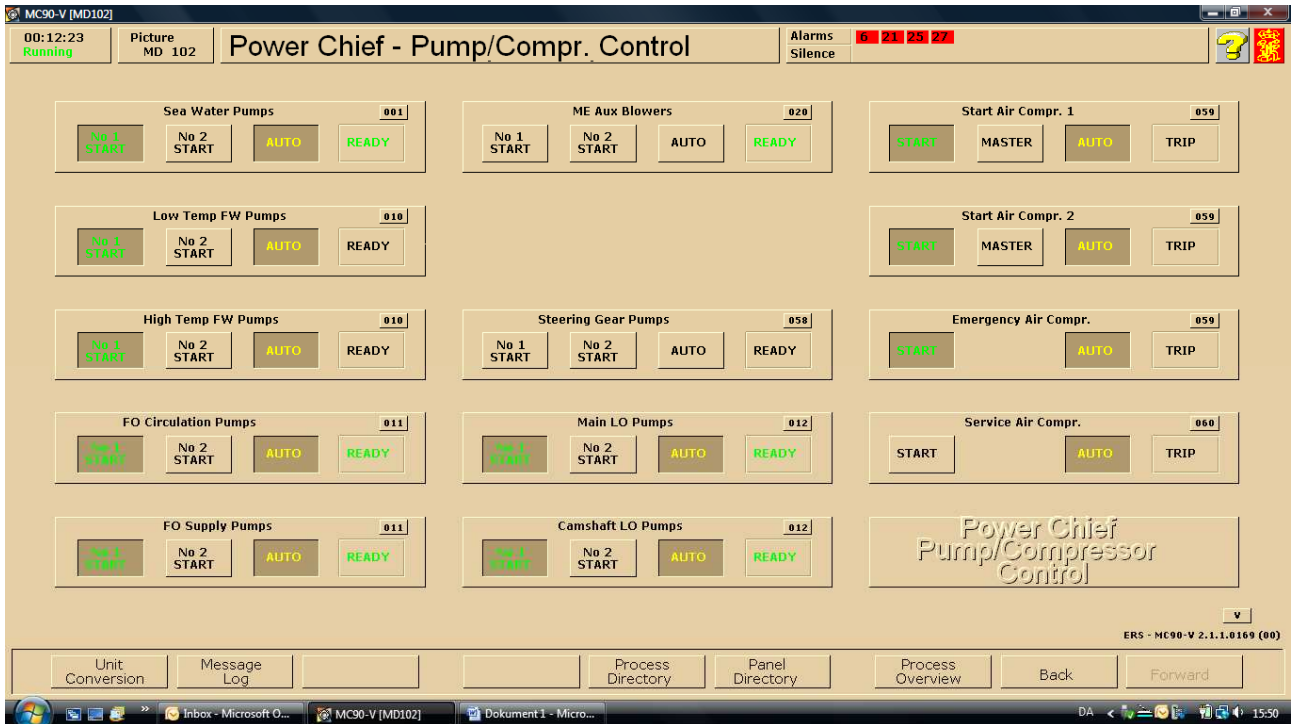
Start tank 1 og 2 skal være fyldt op til ca 30 Bar før opstart af hovedmotor.
Emerg Start tank skal være fyldt med 30 Bar, i tilfælde af Cold ship.



Power Chief – Pump/Compr. Control MD102

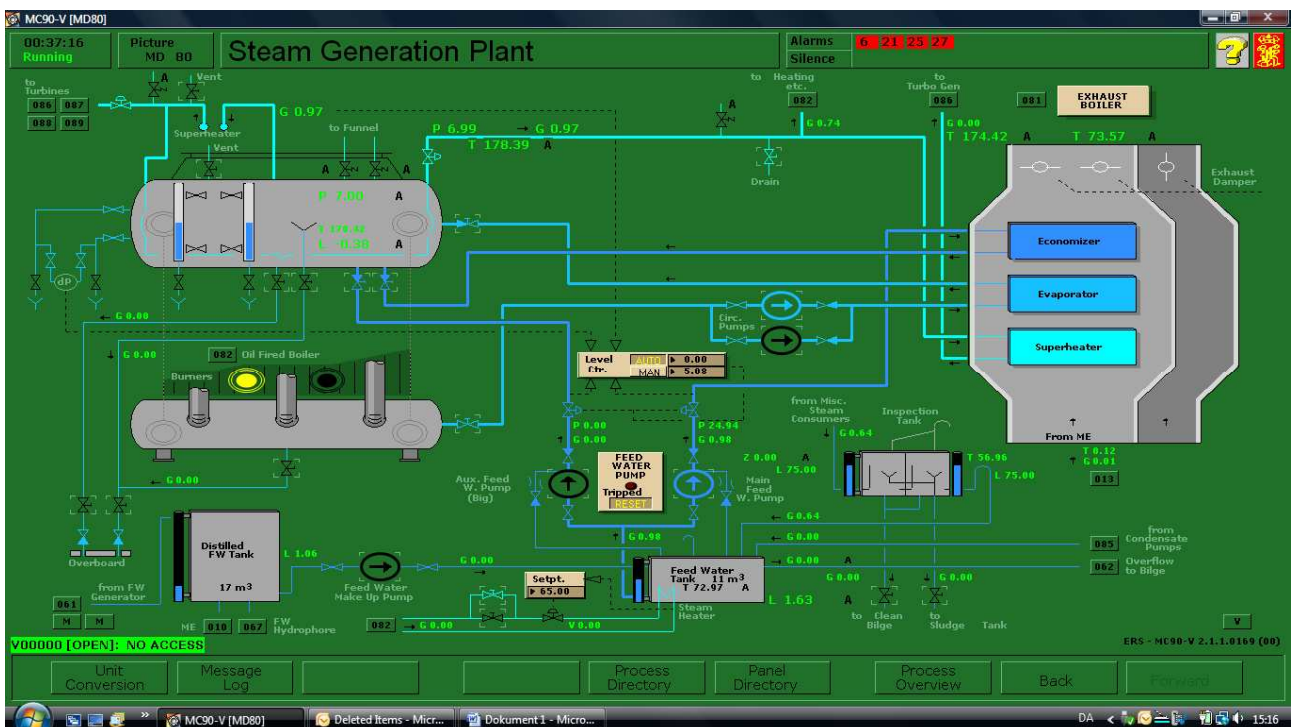
Alle disse skal slås over i AUTO:

1. Sea Water Pumps
2. Low Temp FW Pumps
3. High Temp FW Pumps
4. FO Circulation Pumps
5. FO Supply Pumps
6. Main LO Pumps
7. Camshaft LO Pumps



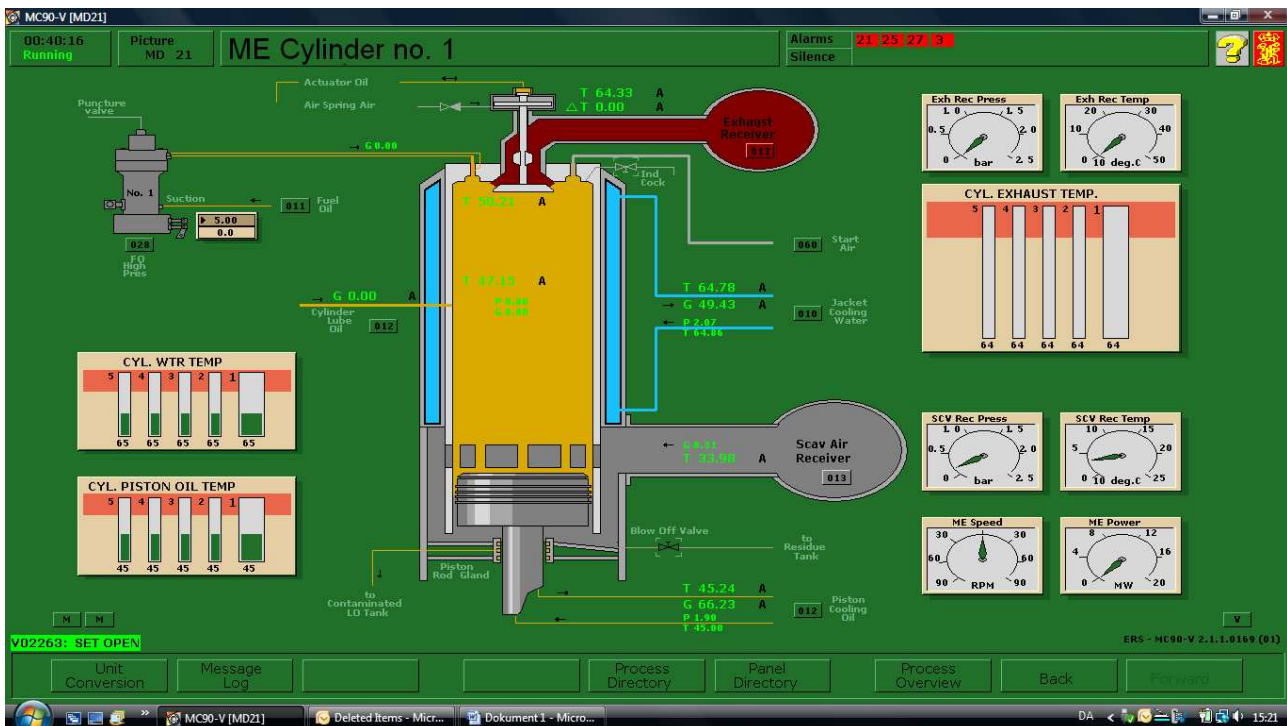
Steam Generation Plant MD80:

Start Circulation Pump (Circ. Pumps)



ME Cylinders MD21 til MD25:

Åben for alle Ind Cock ventilerne på cylinderne (den sidder oppe i højre hjørne på cylindererne lige nedenunder Exhaust Receiver)



ME Local Control MD20:

Turning Gear:

1. Her trykkes på Engage og derefter Start for at køre en omgang med motoren. Når det er gjort skal vi slå Turning Gear tilbage på DISENG og STOP.

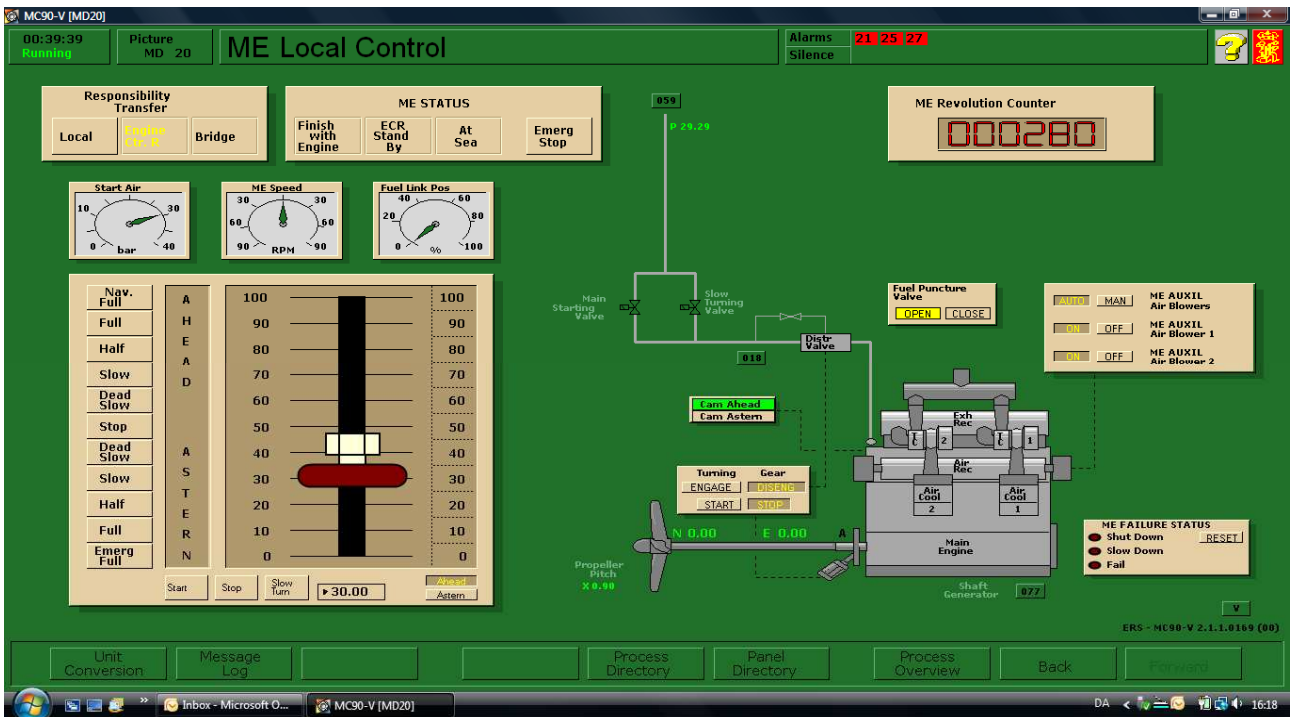
Slow Turn:

1. Venstre klik på SLOW TURN, STOP (det gør vi for at motoren ikke kommer til at starte) og START, så køre motoren en omgang. (Dette gør vi for at sikre os at der ikke ligger vand ovenpå stemplet)
2. Luk alle Ind Cock ventilerne igen fra MD21 til MD25

Nu er motoren klar til at starte.

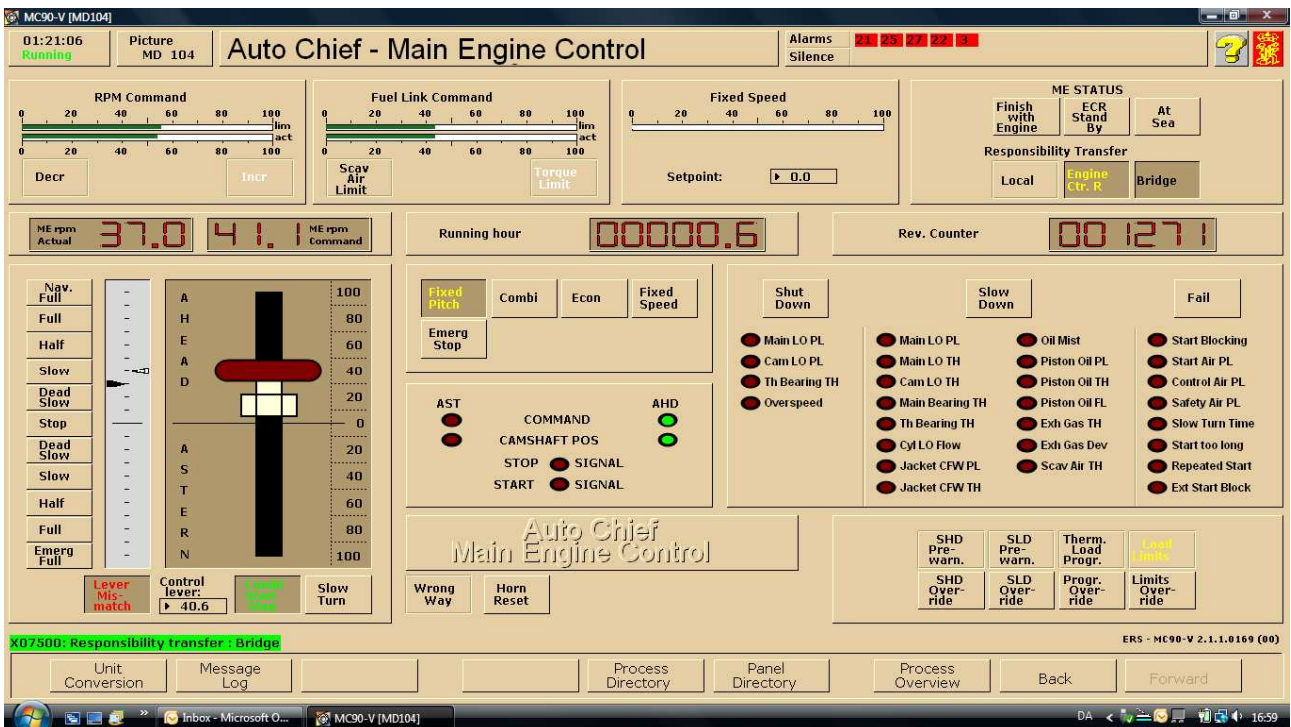
1. Slå ME Auxil Air Blowers over på AUTO i MD20
2. Sæt "gas håndtaget" til 30% (30,00)
3. Tryk START (Tryk START væk igen efter motoren er kommet op i lidt omdrejninger) og nu skal motoren køre.

For at ligge fra kaj tryk på F10 find 9200 Sim Control inde i den skal STOP SHIP laves om fra 1 til 0



For at give motor styringen videre skal man gå ind på MD104. Her skal man også guske at tjekke at gassen er sat til 30% inden man kvittere ved at trykke på Engine Ctr. R. Nu styres motoren fra Auto Chief-Main Crontrrole.

For at sende styringen videre trykkes på Bridge i samme billede MD104, så ses at bridge begynder at blinke. Her skal man så ind i Bridge Control MD110 for at acceptere ved at trykke på Bridge her.



For at overtage styringen her på Main Engine-Bridge control skal man kvittere ved at trykke på Bridge der her så holder op med at blinke. . Her skal man også lige tjekke at gassen er sat til 30% her også.

